



Planprogram för del av fastigheten
Gärahov 2:1 med flera (Yggen) i
Vaggeryd tätort



Upprättat oktober 2021

Reviderat januari 2022

Godkänt av kommunstyrelsen 2022-02-09

Vad är ett planprogram?

Syftet med ett planprogram är att utreda lämplig markanvändning inom ett område samt att översiktligt behandla frågor som rör bebyggelse, trafik, miljö och genomförande. Programmet ska ligga till grund för detaljplaner.

Planprogrammet för Yggen och Gäråhov var på samråd från 12 maj till 6 juni 2021. Förslaget fanns då att läsa på Vaggeryds kommuns webbsida: <https://vaggeryd.se/bygga-bo-och-miljo/samhallsutveckling-och-planering.html>. Där fanns även videomaterial om förslaget. Förslaget fanns även tillgängligt i kommunhusets foajé på Bangårdsgatan 2, Skillingaryd och på Biblioteket, Fenix – Kultur och kunskapscentrum, Verner Malmstens väg 1, Vaggeryd.

Under samrådstiden kunde allmänhet, föreningar, myndigheter, kommunala förvaltningar m.fl. komma med synpunkter. Efter samrådet sammanställdes inkomna synpunkter i en samrådsredogörelse och programmet reviderades och förtydligades i vissa frågor.

Programmet ska godkännas av kommunstyrelsen innan efterföljande detaljplaneprocesser kan ta vid.

Tillhörande utredningar

Trafikutredning, Norconsult 2021-04-07, reviderad 2021-09-03

Historisk inventering av potentiellt förorenade områden, Norconsult 2021-04-06

Checklista betydande miljöpåverkan, Norconsult 2021-04-06

Samrådsredogörelse, oktober 2021, reviderad januari 2022

Medverkande

Planprogrammet har tagits fram av Norconsult i samverkan med tjänstepersoner på Kommunledningskontoret, Vaggeryds kommun.

Uppdragsledare: Carolin Folkeson

Handläggare: Elinor Bjärnberg och Camilla Estvall

Fotografier: Carolin Folkeson, Norconsult om inget annat anges.

Illustrationer: Camilla Estvall och Mattias Dellmo, Norconsult



Innehållsförteckning

Vad är ett planprogram?	2
Tillhörande utredningar	2
Medverkand	2
Bakgrund	4
Planprogrammets syfte	4
Översiktsplan	5
Strategiskt hållbarhets- och utvecklingsprogram	5
Mål för befolkningsutveckling och bostadsbyggande	5
Förutsättningar	6
Gällande detaljplaner	7
Natur	8
Recreation	11
Kulturmiljö	11
Geoteknik	12
Risk för förorenad mark	12
Bebyggelseområden	14
Kommersiell och offentlig service	14
Gator och trafik	15
Buller	16
Dagvatten	17
Översvämningsrisk	18
Vatten och spillvatten	18
Närhet till störande verksamheter	19
Förslag till hur området kan utvecklas	20
Ny bebyggelse	21
Etappindelning	26
Trafik och parkering	27
Grönstruktur	29
Teknisk försörjning	31
Avvägning enligt miljöbalken	32
Att utreda inför fortsatt planering av området	32
Underlag	33

Bakgrund

Kommunstyrelsen beslutade 2020-11-04 § 143 att ge kommunledningskontoret i uppdrag att ta fram ett planprogram för Yggen/Gärahov. Syftet med planprogrammet är att pröva lämpligheten för att etablera ett nytt bostadsområde och ny skolverksamhet samt verksamheter. Programområdet är beläget norr om Hokvägen på fastigheten Gärahov 2:1 cirka 1 km norr om Vaggeryd centrum. Området är cirka 43 hektar stort. Planprogrammet är inte förenligt med Vaggeryds översiktsplan.

Programområdet ligger i utkanten av nordöstra Vaggeryd tätort och består till största delen av skogsmark, mindre yta jordbruksmark samt de två sjöarna Gärahovsgölen och Yggesjön. I norr angränsar programområdet till en lantbruksfastighet, respektive i öster till en avfalls- och återvinningsstation.



Programområdet, med ungefärlig avgränsning i vitt, Ortofoto Esri

Planprogrammets syfte

Syftet med planprogrammet är att undersöka möjligheten till ny bostadsbebyggelse och skola/förskola samt viss verksamhet i norra Vaggeryd. Planprogrammet ska kartlägga områdets förutsättningar samt ta fram förslag på struktur för området med bland annat gatunät, dagvattenhantering och bebyggelse med bostäder, skolverksamhet, verksamhetslokaler och kommunal service. Planprogrammet ska ligga till grund för efterföljande detaljplaner.

Översiktsplan

Planprogrammet är inte förenligt med Vaggeryds översiktsplan (antagen 2012 och aktualitetsförklarad 2015), då översiktsplanen inte anger någon inriktning för området. Planprogrammet är dock förenligt med översiktsplanens övergripande vision att tätorterna ska vara attraktiva och erbjuda en god boendemiljö med blandade upplåtelseformer för alla livets skeden. Planprogrammet är också förenligt med översiktsplanens principer för Vaggeryds tätort. Att hålla samman bebyggelsen för att få underlag för service och handel, blanda arbetsplatser och bostäder samt att dra nytta av småskaligheten med levande centrum, närhet till för- och grundskola, aktivt förenings- och kulturliv och närhet till naturen.



Utdrag ur översiktsplanen

Strategiskt hållbarhets- och utvecklingsprogram

Planprogrammet är förenligt med kommunens strategiska hållbarhets- och utvecklingsprogram (2020). Enligt hållbarhetsprogrammet ska Vaggeryd vara en plats:

- Med hållbar samhällsutveckling och tillväxt i hela kommunen
- Med hög sysselsättning, ett varierat näringsliv och en utbildning med god kvalitet
- Med en hög kunskapsnivå, en aktiv fritid och ett rikt kulturliv - för en god hälsa
- Som är attraktiv, trygg och tillgänglig - där alla känner delaktighet och kan påverka.

Mål för befolkningsutveckling och bostadsbyggande

Vaggeryds kommun är en av de snabbast växande kommunerna i Jönköpings län. Invånarantalet i kommunen beräknas uppgå till drygt 16 000 år 2030. Idag har kommunen cirka 14 275 invånare varav cirka 5 350 personer bor i Vaggeryds tätort. Vaggeryds tätort är den del av kommunen som har högst tillväxttakt. Befolkningsökningen innebär att det finns behov av utbyggnad av nya bostäder och samhällsservice såsom skola, förskolor, äldreboende mm. Vaggeryd kommun håller på att ta fram ett nytt bostadsförsörjningsprogram.

Vaggeryd kommun har som mål att det ska byggas 50 nya bostäder per år fram till år 2025 (Strategiskt boendeutvecklingsprogram 2015–2018, del 2 – mål och strategier). Samtidigt innebär Sverigeförhandlingens krav på 1 500 nya bostäder i Vaggeryds kommun till 2035 75 nya bostäder per år fram till 2035. De nya bostäderna ska vara i form av blandade upplåtelseformer med stor andel flerbostadshus med hyresrätter och bostadsrätter. Det är även brist på lediga småhustomter varför kommunen ska skapa förutsättningar för nyproduktion av småhus.

Förutsättningar

Programområdet är flackt och består huvudsakligen av skogsmark, en mindre del jordbruksmark samt två sjöar som sammanbinds av en å och våtmarker. I väster angränsar programområdet till ett verksamhetsområde och järnvägen mot Jönköping. I söder angränsar området till Hokvägen, i öster till ett verksamhetsområde med bland annat avfallsanläggning. I norr angränsar området till ett öppet odlingslandskap med en större gård. En grusväg går diagonalt genom området från verksamhetsområdet till gården.



Karta över programområde och närliggande bebyggelse, Ortofoto Esri

Gällande detaljplaner

Den västra delen omfattas av detaljplan för del av Gäråhov 2:1, laga kraft juni 2001. I övrigt är området utan detaljplan. Detaljplanen för Gäråhov 2:1 anger industri, järnvägsändamål samt naturområde, där tillåten nockhöjd är 8,0 meter. All byggrätt enligt detaljplanen har inte tagits i anspråk. Föreslagen utveckling av området innebär ändrad markanvändning till bostäder för delar av den icke utbyggda delen av gällande detaljplan.

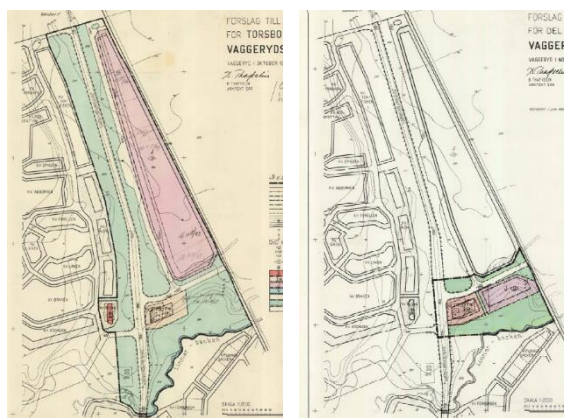
Området angränsar till detaljplanlagd mark i både öster, söder och väster. Väster om järnvägen mot Jönköping omfattas av Stadsplan för del av Torsbo industriområde, fastställd 1964 och till viss del ändrad 1965. Stadsplanen anger huvudsakligen område för industri och motorservice.

Verksamheterna längs Hokvägen öster om området omfattas av Stadsplan för STG 334 m.fl. å Gäråhovsområdet, fastställd 1982. Denna stadsplan anger industri, järnväg samt park eller plantering närmast Yggöns östra strand.

Hokvägen och verksamheterna söder därom omfattas av detaljplan för Kv. Hermes Gäråhovsleden, laga kraft 1988. Detaljplanen anger industri, natur och vägområde för genomfartstrafik.



Detailplan för del av Gäråhov 2:1



Stadsplan för del av Torsbo industriområde



Stadsplan för STG 334 m fl



Detailplan för Kv Hermes Gäråhovsleden

Natur

Programområdet består i huvudsak av skogsmark med gran, tall och björk. Delar av skogen är att betrakta som sly medan andra delar är uppvuxen hög skog. I området finns även diken samt två mindre sjöar (Yggesjön och Gäråhovsgölen) som förbinds av en å, Trälleborgsbäcken. Nedströms Yggesjön byter ån namn till Linnarebäcken innan den rinner ut i Hjortsjön. Öster om sjöarna finns tät blandskog.

Söder om Gäråhovsgölen finns en nyckelbiotop i form av blandsumpskog som har rikligt med levermossklädda lågor, död ved och oregelbundet liggande stammar. Enligt kommunens skogsbruksplan är avsikten att bevara området utmed ån orört. Linnarebäcken kan förväntas ha höga naturvärden i strandkant. Gäråhovsgölen och Yggesjön berörs av strandskydd om 100 meter. En naturvärdesinventering har utförts som underlag för planprogrammet (Tyréns, 2021). Den visar att de båda sjöarna Gäråhovsgölen och Yggesjön har påtagliga naturvärden. Även ett område väster om Gäråhovsgölen har påtagliga naturvärden.



Skogsvägen



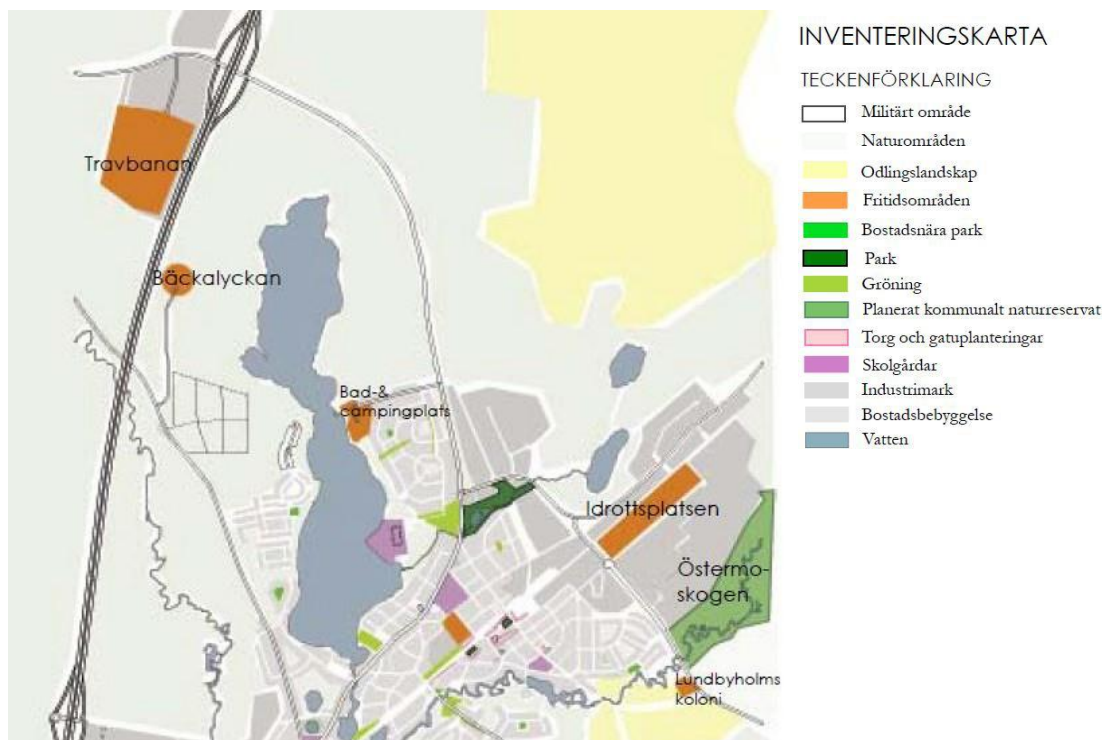
Yggesjön



Öppet landskapsrum



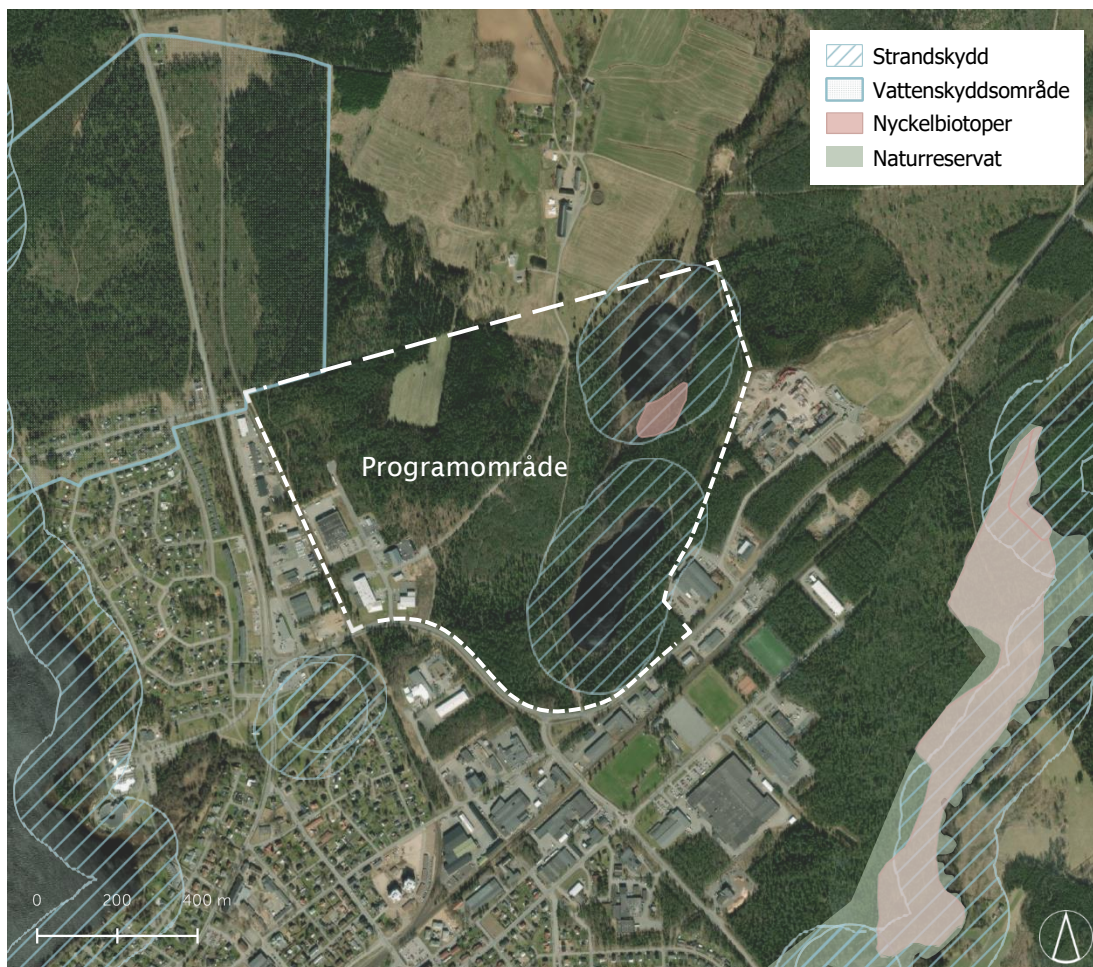
Angränsande jordbruksmark



Inventeringskarta, utdrag ur Grönplan för Vaggeryd tätort, 2008



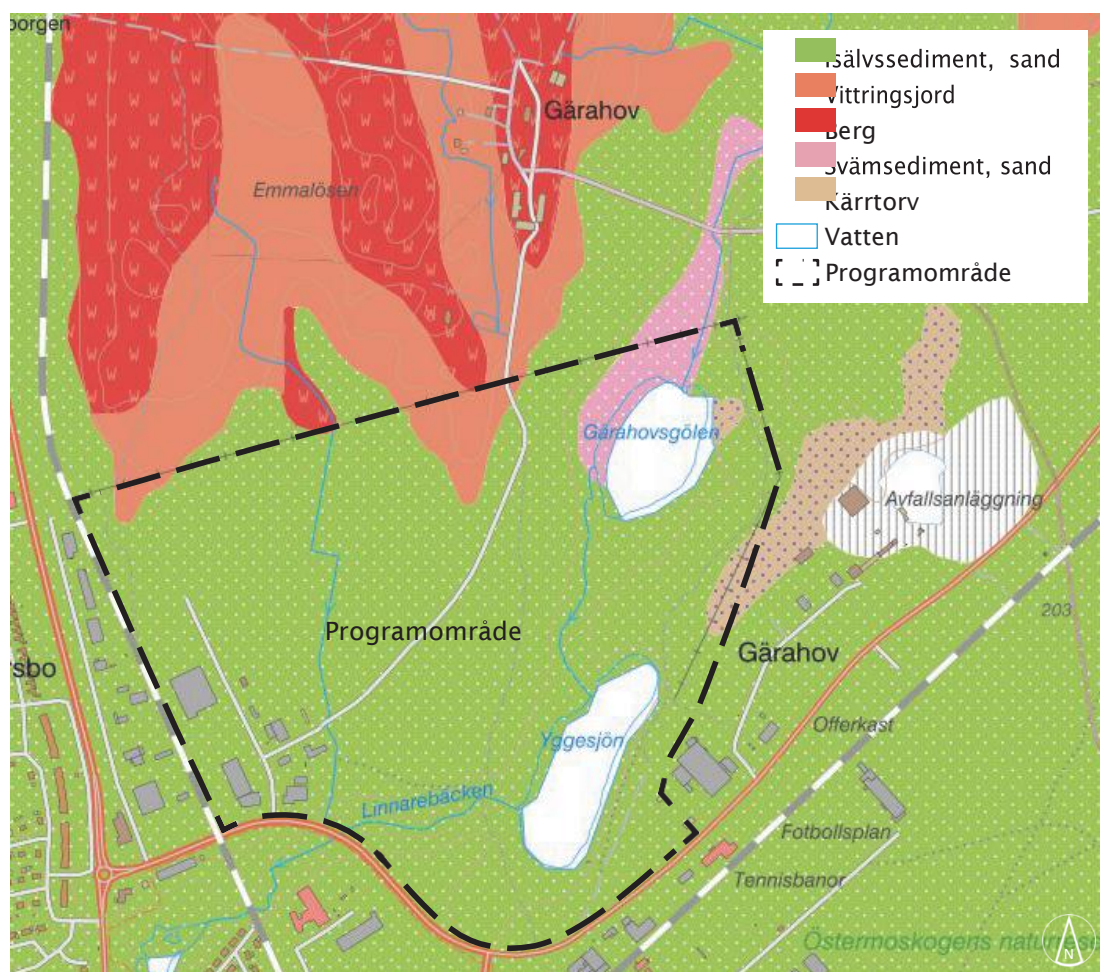
Utdrag ur Naturvårdsplan, Vaggeryds kommun, Tyréns 2021. Orange = påtagligt naturvärde



Skyddad natur, Ortofoto Esri

I den norra delen av området finns ett rektangulärt öppet landskapsrum som ramas in av skog. Norr om området angränsar ett stort sammanhängande odlingslandskap och en större gård. I kommunens gröstrukturplan (2020) markeras ängen i norra delen av programområdet som åker och den angränsande jordbruksfastigheten som åker och betesmark. Dessa områden utpekas också som "Gräsmark, värdenätverk". Norra delen av programområdet utgörs också av kommunala kulturmiljöer. Det öppna landskapet och historiken kring markens nyttjande är en viktig del i kulturmiljölandskapet. Gärhovsgölen, Yggesjön, den sammanbindande ån och dess närområde utgör våtmarksområden av strategisk vikt för dagvattenhantering.

Brukningsvärd jordbruksmark får endast tas i anspråk för bebyggelse eller anläggningar om det behövs för att tillgodose väsentliga samhällsintressen och detta behov inte kan tillgodoses på ett från allmän synpunkt tillfredsställande sätt genom att annan mark tas i anspråk. Skogsmark som har betydelse för skogsnäringen ska så långt möjligt skyddas mot åtgärder som kan påtagligt försvåra ett rationellt skogsbruk (miljöbalken 3 kap 4 §). Detta innebär att jordbruksmark inom programområdet inte får bebyggas. Kommunen bedömer att skogsmarken inte har någon större betydelse för skogsnäringen och därför kan därför tas i anspråk för bebyggelse. Det allmänna intresset för bostadsförsörjning väger tyngre än intresset av rationellt skogsbruk.



Jordartskarta 1:25000 - 1:100000, SGU 2021

Längs med Hjortsjön, strax nordväst om programområdet finns ett vattenskyddsområde. Sydost om programområdet, söder om Karlavägen och idrottsanläggningarna finns även Östermoskogens naturreservat.

Rekreation

Inom programområdet finns skogsvägar/strövtigar som kan användas för rekreation. Stigarna runt Gäråhovsgölen och Yggesjön är dock inte helt sammanhängande. Hjortssjön cirka 1,3 km väster om programområdet har höga värden för friluftsliv och rekreation. Här finns bland annat en badplats. Järnvägen mot Jönköping utgör idag en barriär som gör att det inte är möjligt att gå längs Linnarebäcken från Yggesjön till Hjortssjön. Sydost om programområdet finns Östermoskogens naturreservat.

Kulturmiljö

Det finns inga kända fornlämningar inom programområdet. Norra delen av programområdet utgörs av kommunala kulturmiljöer.

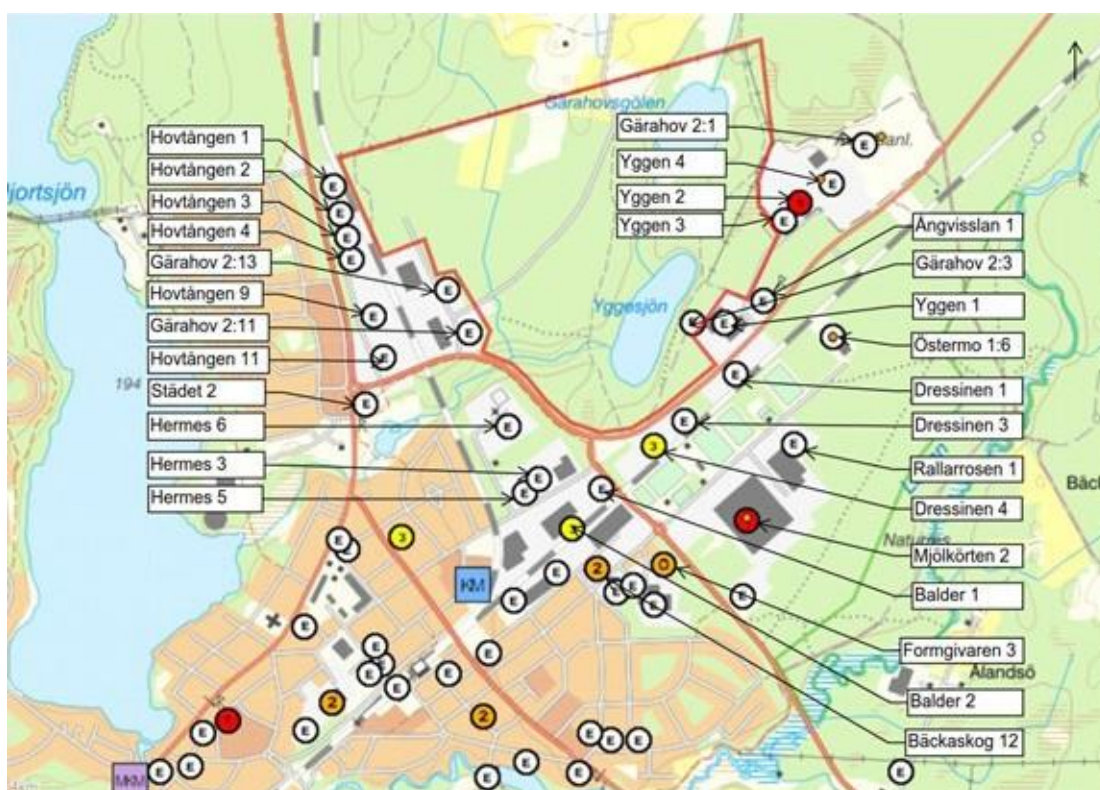
Geoteknik

Enligt SGU:s jordartskartor består planområdet övervägande av sand. Inslag av berg kan förekomma. Marken inom området är flack och sluttar svagt i sydlig riktning. Lågpunkt är närmast Hokvägen i södra delen av programområdet. De geotekniska förutsättningarna bör utredas vidare i samband med detaljplanering av området. Provtagning kan med fördel samordnas med markprover för att säkerställa eventuell förekomst av föroreningar.

Risk för förorenad mark

En historisk inventering av markanvändningen med avseende på potentiellt förorenad mark inom området samt vid närliggande verksamheter har tagits fram som underlag till planprogrammet (Norconsult, 2021 a). Slutsatsen av inventeringen är att det inte föreligger någon akut miljö- eller hälsorisk avseende markföroreningar inom programområdet. Ett flertal farliga ämnen kan dock förekomma i anslutning till befintliga verksamheter i närheten av området. Inför efterföljande detaljplaner bör därför programområdet undersökas avseende mark- och grundvattenföroreningar av de föroreningar som identifierats. Även Yggesjön bör utredas då förorenade verksamheter påträffats intill samt uppströms sjön som kan påverka vattenkvaliteten i sjön. Även om inte någon av sjöarna inom programområdet föreslås som allmän badplats är det angeläget att klarlägga eventuella risker för människors hälsa då sjöarna kan komma att användas för bad av närboende.

Det har funnits en skjutbana i programområdets östra del. Skjutbanan finns med i Länsstyrelsens MIFO-databas över potentiellt förorenade områden. Den historiska



Inventerade potentiellt förorenande verksamheter i Länsstyrelsens MIFO- databas (EBH-kartan) inom en radie om cirka 350 meter från programområdet. Programområdet är markerat med rött, hämtad 2021-03-02.

Inventeringen visar att kulvapen ska ha använts och riktningen ska ha varit mot ett kulfång. Det är inte troligt att lerduveskytte ska ha förekommit och heller inte skjutning över Yggesjön. Det går dock inte att utesluta risk för föroreningar av metaller från skytte i Yggesjön.

I områdets nordvästra del finns åkermark där det kan förekomma föroreningar från jordbruk så som exempelvis pesticider, både klorerade och ej klorerade, samt PAH.

Cirka 220 meter söder om programområdet finns har klorerade lösningsmedel påträffats. Enligt en omfattande undersökning rör sig plymen av trikloretylen åt väster och avtar i norr mot programområdet. Klorerade lösningsmedel finns även i en nedlagd deponi, en avfallsanläggning samt en verksamhet som för återvinning av avfall som angränsar till programområdet i nordöst och ytterligare i en verksamhet med ytbehandling av metaller, sydost om programområdet.

Olika typer av klorerade lösningsmedel har använts inom verkstadsindustri bland annat vid avfettning, lackering och tvätt. Användningen kulminerade på mitten av 1970-talet och flera typer av klorerade lösningsmedel förbjöds på 1990-talet. Ämnenas farlighet klassas som mycket hög. Klorerade lösningsmedel karaktäriseras av att de har en högre densitet och lägre viskositet än vatten vilket medför att de, när de uppträder i fri fas, kan röra sig ned i markprofilen. Detta medför även att klorerade lösningsmedel kan påträffas i fri fas ovan tätskikt av till exempel lera eller berg och följa tätskiktets lutning. Ämnena kan således tränga ner i markprofilen och transporteras i fri fas oberoende av grundvattnets strömningsriktning. Spridningsbilden är ofta komplex och föroreningsplymen kan uppgå till flera hundra meter (Naturvårdsverket, 2007). Då det påträffats verksamheter som hanterat och tagit emot klorerade lösningsmedel i närheten av programområdet finns det en risk för föroreningsspridning av klorerade lösningsmedel in på delområden av programområdet, främst i öster och söder.

Det finns risk för spridning av flera typer av föroreningar från deponin och avfallsanläggningarna som ligger uppströms programområdet i nordost, bland annat har dioxin i grundvatten påträffats i höga halter.

Den brand som drabbade avfallsanläggningen år 2016 bedöms inte ha orsakat några kvarstående föroreningar av betydelse i marken. Det går dock inte att utesluta att branden kan ha spridit föroreningar som kan ha orsakat förhöjda halter av bland annat dioxin, PAH, VOC och PFAS samt eventuella andra specifika föroreningar från det som har brunnit inom programområdet.

I anslutning till områdets sydvästra del finns bilvårdsanläggningar. Risk för att alifatiska kolväten, PAH och PFAS, vilka är vanligt förekommande föroreningar från bilvårdsanläggningar, från verksamheterna kan ha spridits från anläggningen till aktuellt programområde. Spridning kan ha skett via läckage, ytlig avrinning eller infiltration och därför kan spridning av eventuella föroreningar från anläggningen inte uteslutas.

Då programområdet är beläget i nära anslutning till stadsmiljö och nära ett järnvägsspår förkommer en diffus påverkan av bekämpningsmedel, metaller och PAH från omgivande trafik.

De geologiska förutsättningarna inom- och i anslutning till programområdet bidrar till ökad spridning av eventuella föroreningar då områdets jordlager är relativt genomsläppligt med övervägande av sand.

Bebyggelseområden

Befintlig bebyggelse

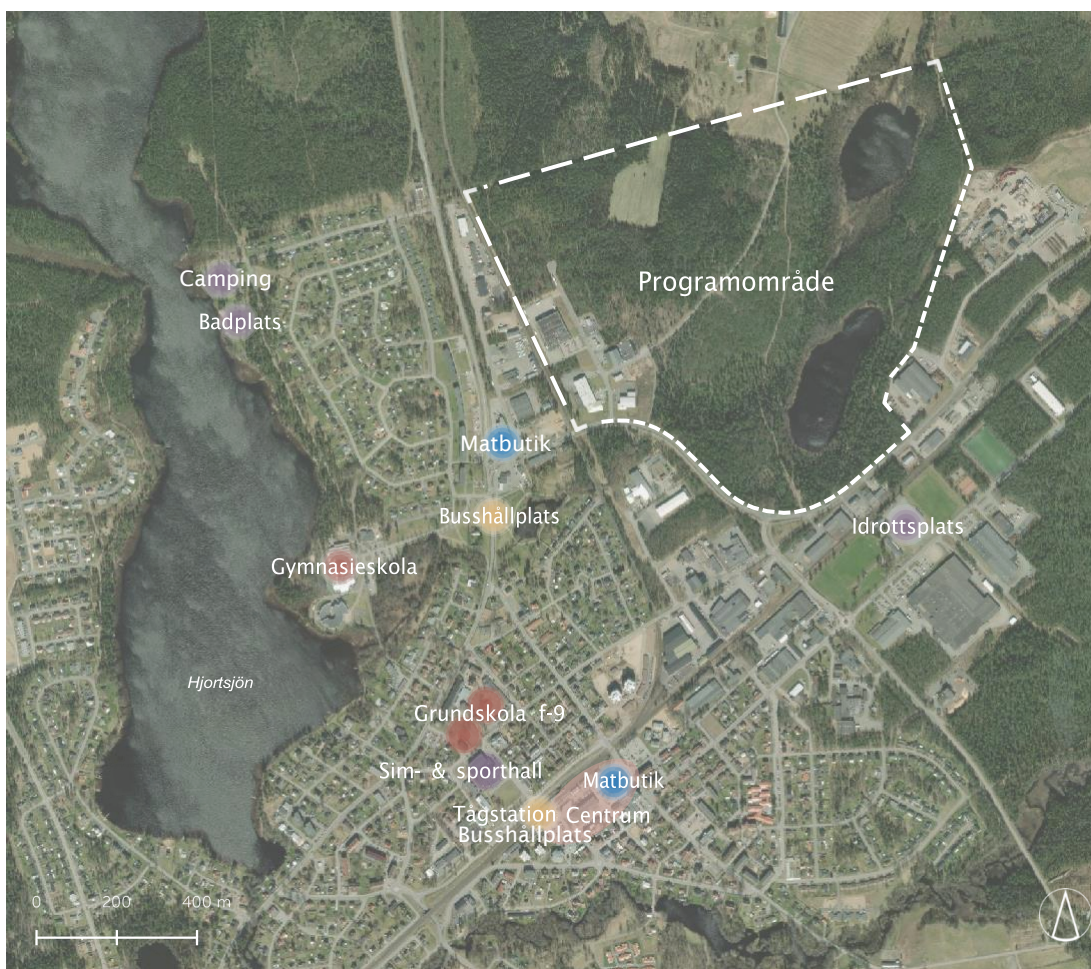
Inom programområdet finns idag ingen bebyggelse utöver verksamheter med sällanköpshandel och småindustri i den västra delen av området. Norr om programområdet finns en lantbruksfastighet med tillhörande jordbruksmark, ladugård, ekonomibyggnader samt bostadshus. Väster, söder och öster om programområdet finns verksamheter i byggnader om i huvudsak en våning. Vissa av verksamheterna har karaktär av sällanköpshandel, andra industri (se ovan om risk för förorenad mark). Sydöst om programområdet finns ett idrottsområde med idrottshallar och utomhusplaner. Öster om programområdet finns en avfalls- och återvinningsstation.

Befintliga verksamheter/industrier i närområdet bedöms inte ge upphov till någon betydande störning för föreslagen exploatering inom programområdet.

Kommersiell och offentlig service

Handel

Inom programområdet finns idag viss sällanköpshandel. Vaggeryd centrum ligger cirka 1 km söder om programområdet. En dagligvaruhandel finns cirka 350 meter väster om programområdet.



Karta över Vaggeryd centrum med offentlig och kommersiell service, Ortofoto: Esri

Skola och förskola

Den närmaste förskolan ligger 850 meter väster om programområdet, medan det är runt 900 meter till närmaste grundskola och gymnasieskola.

Antalet barn i grundskolan har ökat med ca 100 elever i Vaggeryds tätort under de senaste åren. Tillväxten har framförallt mötts med paviljonger och temporära skollokaler (Lokalplan 2020-30, Barn- och utbildningsnämnden, Vaggeryds kommun, feb 2021). Grundskolan har idag ett akut lokalbehov och klarar inte att rymma dagens elever på ett bra sätt. Grundskolan i Vaggeryds tätort ska kunna möta ett elevantal på ca 1100 elever till år 2030 (idag ca 870 elever). Förskolan har byggts ut och motsvarar dagens behov och prognosen för de närmaste åren. Enligt kommunens lokalplan ska området vid Yggen rymma ett av tätortens tre skolområden. De andra skolområdena ska finnas i Hjortsjö och Götafors.

Utemiljöerna till skolor och förskolor ska stimulera till lek och aktivitet. Det är viktigt med närhet till grönområden. Boverket rekommenderar minst 30 kvm fria per elev i grundskolan och 40 kvm per barn i förskolan.

Övriga målpunkter

Strax 1 kilometer väster om programområdet, finns Hjortsjöbadet med sandstrand, lekplats, grillplats och flytbryggor. Vid badplatsen finns även en camping med stugor, tältplatser och platser för husbil/husvagnar. Cirka 800 meter sydost om programområdet finns ett idrottsområde med idrottshallar och utomhusplaner. I Vaggeryd centrum ligger sim- och sporthallen.

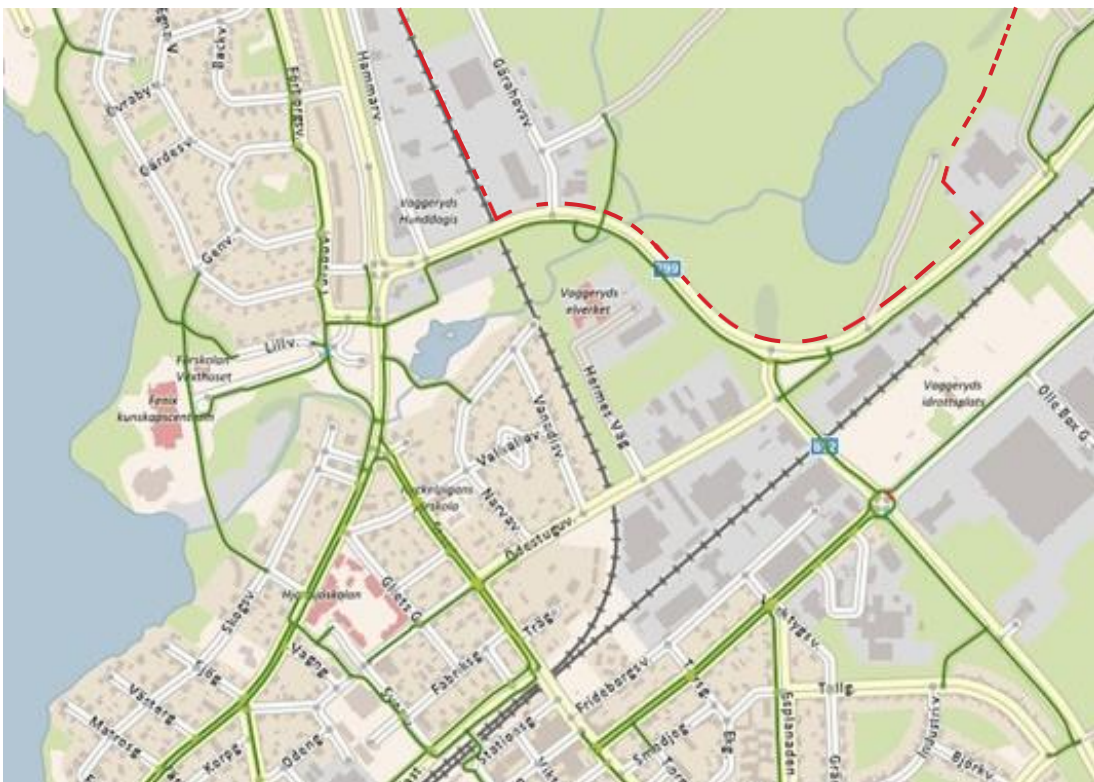
Gator och trafik

Tillfart och trafikföring

Programområdet ansluts idag via Gärhovsvägen, med en infart från Hokvägen i södra delen av programområdet. Fyll på utifrån trafikutredningen.

Hokvägen är en viktig huvudled i Vaggeryds tätort som passerar verksamheter, idrottsanläggningar samt avfall- och återvinningscentral och leder vidare mot Hok samhälle. Kommunen är väghållare av den del av Hokvägen som angränsar programområdet i söder. Denna sträcka har en hastighetsgräns om 70 km/h. Vid korsningen av Hokvägen och Håkan Trulssons väg övergår Hokvägen i statlig väghållning. Trafikmätningar på vägnätet i anslutning till programområdet genomfördes våren 2021 (Trafikia, 2021). Hokvägen hade då en dygnstrafik på 1 800-2 900 fordon, varav 16-17 % tung trafik. Många distanstransporter passerar Hokvägen. En enskild väg går från Gärhovsvägen diagonalt över programområdet mot lantbruksfastigheten norr om området. En mindre skogsväg går parallellt med sjöarna upp mot lantbruksfastigheten.

Den trafikutredning som tagits fram som underlag till planprogrammet (Norconsult, 2021 b) visar att exploatering av programområdet inte föranleder behov av att bygga om befintlig plankorsning med järnvägen mot Jönköping (Vaggerydsbanan) till planskild korsning. Enligt Trafikverkets prognoser för år 2040 kommer trafikeringen på Vaggerydsbanan att öka till cirka 29 tåg per årsmedeldygn (persontågstrafiken ökar med 7 tåg, medan godstrafiken minskar med ett tåg). Antalet tåg kan komma att dubblas till fyra per timme under högtrafik. Detta skulle innebära att bommarna är nedfällda cirka sex minuter per timme under högtrafik. Avstånden från järnvägs-korsningen till närmaste större korsningar medger gott om magasineringsutrymme för stillastående fordon utan att påverka övriga trafiksystemet negativt. Förväntade trafikmängder på Hokvägen ryms med god marginal. Om befintlig plankorsning i centrum stängs kan eventuellt en planskild korsning vara motiverad, men inte med anledning av exploatering av planområdet.



Cykelvägnätet i grönt runt programområdets ungefärliga läge märkt med röd elips. Källa: NVDB

Kollektivtrafik

Busshållplatsen Vaggeryd Torsbo ligger cirka 500 meter väster om programområdet, längs med Jönköpingsvägen. Hållplatsen trafikeras av busslinje 500 som är snabbuss till Jönköping respektive Värnamo, samt busslinje 133 och 136. Snabbussen till Jönköping/Värnamo går 2 gånger/timme i respektive riktning. Vaggeryd station ligger i centrala Vaggeryd, cirka 1,3 km från programområdet och trafikeras av både tåg- och busstrafik. Tågtrafiken går i riktning mot Jönköping, Värnamo, Nässjö samt Halmstad. Tågen mot Jönköping går cirka en gång i timmen.

Gång- och cykeltrafik

Vaggeryd har ett relativt väl utbyggt cykelnät där cykelbanor längs huvudgatorna är separerade från biltrafik, bland annat längs Hokvägen, Håkan Trulssons väg, Jönköpingsvägen, Storgatan och Karlavägen. På mindre gator är plats för cyklister markerade med målning i gatan. I västra delen av programområdet passerar gång- och cykelvägen under Hokvägen i en tunnel och ansluter till grusvägen genom programområdet.

Buller

Hokvägen, planerad ny huvudgata inom området och järnvägen påverkar ljudmiljön i området. Översiktliga bullerberäkningar har därför utförts som underlag till planprogrammet (Norconsult, 2021 b).

Enligt Förordning (2015:216) om trafikbuller vid bostadsbyggnader är riktvärdet för ekvivalent ljudnivå vid fasad 60 dBA. Riktvärde för uteplats i anslutning till bostad är

ekvivalent ljudnivå, 50 dBA, och maximal ljudnivå, 70 dBA. Varje bostad bör ha en uteplats, gemensam eller privat, där riktvärdena klaras. Om en uteplats uppfyller riktvärdena kan ytterligare uteplatser med sämre ljudmiljö accepteras. Riktvärden inomhus bedöms alltid kunna uppfyllas.

De översiktliga bullerberäkningarna (Norconsult, 2021 b) visar att utan bullerskärm längs Hokvägen måste minst hälften av bostadsrummen i bostäderna närmast Hokvägen vändas bort från Hokvägen. Uteplatser bör anordnas på en ljuddämpad sida av byggnaderna både närmast Hokvägen och längs den planerade huvudgatan inom området. För att klara riktvärdet vid uteplats mot järnvägen krävs antingen särskilda bullerskyddsåtgärder eller att uteplatser anordnas på en ljuddämpad sida av byggnaderna.



Utveckling av reglerande ekosystemtjänster i Vaggeryd, Grönstrukturplan 2020

Dagvatten

Hjortsjön är recipient för dagvatten. Exploatering av programområdet kan medföra viss påverkan på recipientens vattenkvalitet. Det är därför angeläget att avsätta tillräckligt stora ytor för fördröjning och rening av dagvatten innan det når recipienten. Lämplig dimensionering av dagvattenytorna behöver studeras i efterföljande detaljplaner. Det är särskilt angeläget eftersom området är flackt.

Enligt kommunens dagvattenstrategi (Dagvattenstrategi, 2019) ska lokalt omhändertagande av dagvatten vara det första alternativet vid planering och exploatering. Flödet kan då utjämnas vilket ger minskade risker för skadliga översvämningar. Dagvatten ska tas omhand så nära källan som möjligt och nyttjas som en positiv resurs för att skapa ekosystemtjänster. Påverkan från dagvatten i recipienten ska minimeras.



Utdrag ur Översvämningskartering utmed Lagan, sträckan från Käringasjön till Fågelforsdammen, Myndigheten för samhällsskydd och beredskap, 2020.

Det finns idag ett instängt område nära Hokvägen i södra delen av området. Med mer hårdgjorda ytor i samband med föreslagen bebyggelse ökar mängden vatten som flödar igenom passagen. Trafikverket planerar att byta trummor under järnvägen vid Linnarebäcken. Då kan vattenflödet förbättras vid järnvägsbanken vid skyfall. I programområdet finns även ett bäcksystem som med fördel kan omhänderta dagvatten utöver det som filtreras på kvartersmark. Det är bra markförutsättningar för infiltrering av vatten då marken i huvudsak består av sand.

Översvämningsrisk

Myndigheten för samhällsskydd och beredskap (MSB) har karterat översvämningsrisker utmed Lagan (MSB, 2020). Denna kartering visar att Hjortsjön får höga vattennivåer när Lagan stiger och att vattnet då trycker upp längs Linnarebäcken. Vid framtida höga vattenstånd riskerar därför vatten vid Yggesjön och Gärhovsgölen att bli instängt. Dagvattenytorna i området behöver dimensioneras för att kunna hantera en relativt långvarig fördröjning.

Vatten och spillvatten

Inom programområdet finns idag inga kommunala vatten- eller avloppsledningar. Det kommunala ledningsnätet angränsar dock området och har tillräcklig kapacitet för ny bebyggelse, varför det kommunala verksamhetsområdet för vatten och avlopp kan utvidgas till att omfatta programområdet. På grund av den flacka terrängen kan det komma att behövas pumpstation och eller tryckstegringsstation. Utformning av VA-nätet behöver utredas vidare i samband med efterföljande detaljplaner.

Närhet till störande verksamheter

Djurhållning

Norr om programområdet finns en större gård med djurhållning av nötkreatur. Betesmark gränsar till programområdet. Djurhållning kan ge upphov till störningar i form av lukt, damm, buller, flugor och allergi. Boverket har tagit fram en vägledning för planering för och invid djurhållning (Boverkets rapport 2011:6). Vägledningen beskriver kunskapsläget och rättspraxis vad gäller djurhållning och fysisk planering. Det är framförallt allergirisken vid hästhållning som föranleder behov av skyddsavstånd till bostäder. En viss grad av lukt, damm, buller och flugor på landsbygden är inte att betrakta som en betydande olägenhet i lagens mening och får därmed tålas vid bostäder på landsbygden.

Enligt Vaggeryds översiktsplan ska Boverkets vägledning beaktas vid lovgivning och planering för nybyggnation, men platsens förutsättningar och den tilltänkta bebyggelsen ska avgöra skyddsavståndet. Förhärskande vindriktning är från sydväst, vilket innebär att spridning av lukt, damm och allergener i huvudsak färdas bort från programområdet. Avståndet från gårdsplanen till närmaste bostäder inom området uppgår till cirka 450 meter, vilket bedöms vara tillräckligt för att undvika betydande olägenhet.

Industrier

Återvinningscentralen öster om området kan ge upphov till störningar i form av lukt och buller. Avståndet till närmaste bostäder inom området uppgår till drygt 400 meter, vilket bedöms vara tillräckligt för att undvika betydande olägenheter. Skogsområdet mellan sjöarna och återvinningscentralen utgör ett visuellt skydd som bör säkerställas i detaljplan.



Karta programområde med skyddsavstånd från lantbruksfastighet och återvinningscentral
Ortofoto: Esri



FÖRSLAG TILL HUR
OMRÅDET KAN UTVECKLAS

Förslag till hur området kan utvecklas

Området föreslås utvecklas med karaktär av trädgårdsstad med totalt cirka 550-600 bostäder, en skola/förskola med idrottshall, mindre verksamheter samt ett friluftsområde i anslutning till de båda sjöarna Yggesjön och Gärhovsgölen. Området får sin huvudsakliga angoring från Hokvägen/Håkan Trulssons väg samt gena gång- och cykelvägar till målpunkter i Vaggeryds tätort.

Trädgårdsstaden

Trädgårdsstaden (Garden City) är ett planeringsideal som uppkom under sekelskiftet mellan 1800-1900-talet av stadsplaneraren Ebenezer Howard. Trädgårdsstaden skulle bestå av små självständiga samhällen med blandad, småskalig bebyggelse i form av småhus, radhus och mindre flerfamiljshus, ofta med tillhörande nyttoträdgårdar. Idealet var att förena det bästa från landsbygden och staden och skapa en blandning av natur, hälsa, ekonomi och nöjen.

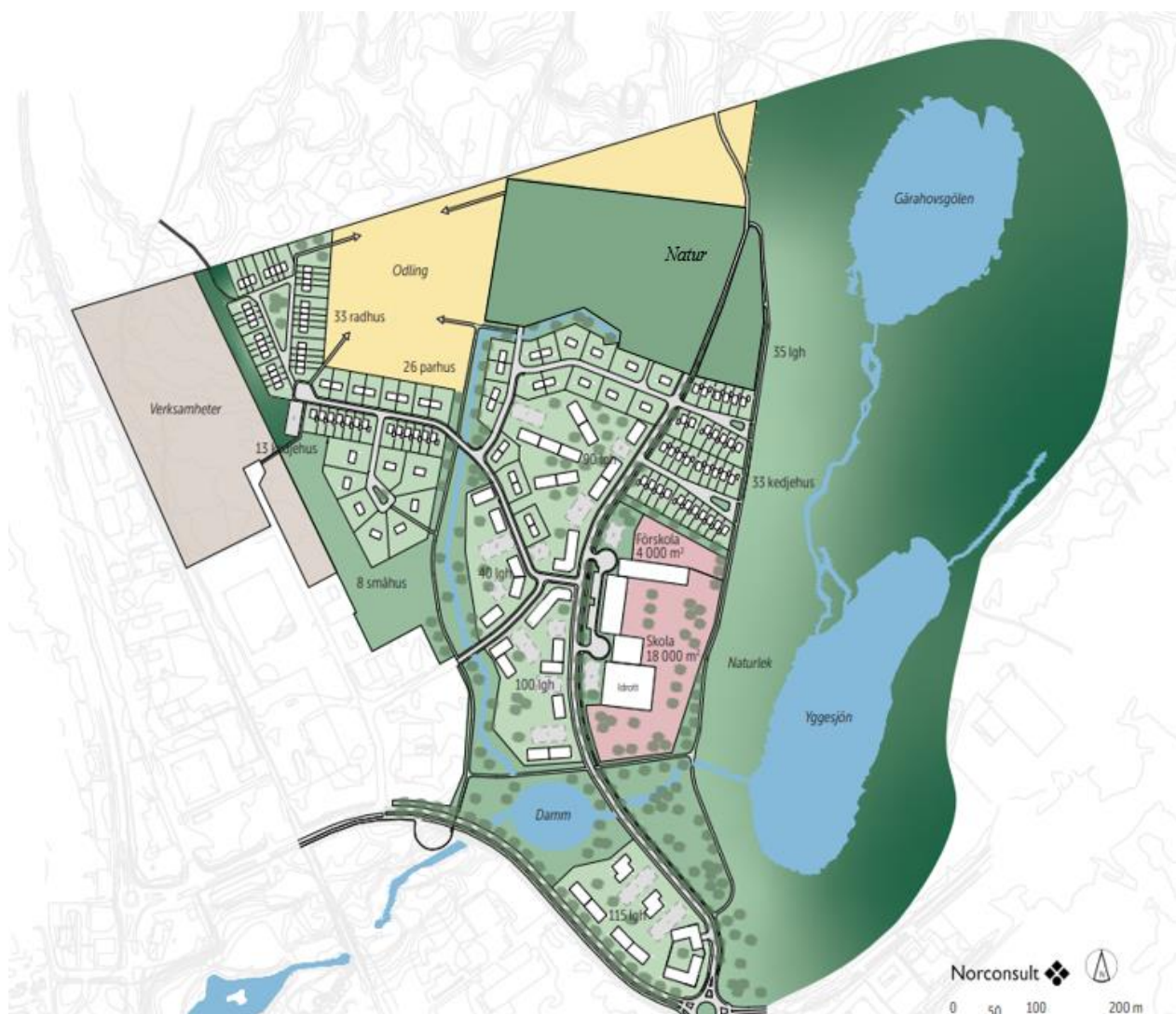
Ny bebyggelse

I området föreslås en varierad bostadsbebyggelse med småskaliga flerbostadshus om i huvudsak 2–4 våningar, radhus, kedjehus, parhus och fristående villor. Upplåtelseformerna bör vara både äganderätter, bostadsrätter och hyresrätter. Några av bostäderna ska kunna utformas som vård- och omsorgsboende. Även andra särskilda boendeformer kan vid behov finnas i området. Beroende på efterfrågan av olika boendeformer kan fördelningen mellan olika bostadstyper komma att ändras i efterföljande planering.

Bostadsformer	Antal
Lägenheter i flerbostadshus	335-360
Radhus	30-40
Kedjehus	40-50
Parhus	20-30
Friliggande småhus	15-30
Totalt	440 - 510

Bostäderna placeras med förträdgårdar längs gatorna i området för att skapa trevliga gaturum och gröna bostadsgårdar. Förträdgårdarna är särskilt angelägna längs huvudgatan genom området för att minska störningar från transporter. Flera gårdar öppnar sig mot bäckarna och de båda sjöarna. Det ger förutsättningar att skapa öppna dagvattenlösningar på delar av gårdarna, samtidigt som utblickarna över vattnet ger höga boendekvaliteter. Lägenheter på bottenvåningarna kan få egna uteplatser i markplan.

Parkering löses på den egna tomten vid kedjehus, parhus och fristående villor samt i mindre enheter i anslutning till flerbostadshus och radhus. Utfarter från enskilda garageuppfarter undviks längs huvudgatan vilket innebär att olika sorters småhus med parkering på egen tomt lokaliseras längs lokalatorna.



*Illustration korrigerad efter Kommunstyrelsens beslut 2022-02-09 (KS 2020/193 § 41)
Förslag utformning av programområdet som trädgårdsstad med 440- 510 bostäder i
blandade upplåtelseformer, skola/förskola med idrottshall och verksamheter.*

I den södra delen av området föreslås lite högre flerbostadshus i 4–6 våningar för att markera entrén till området och Vaggeryd. Parkering löses här i garage under byggnaderna för att kunna erhålla en relativt hög exploatering utan att stor del av gården utgörs av parkering. Bebyggelse och trädplantering längs Hokvägen bidrar till att ändra karaktär på vägen, från landsväg till mer stadsmässig gata.



Vy från Hokvägen, entrén till området



Inspiration från punkthus i Fristad, Borås



Trädgårdsstad i Amhult, Göteborg

Intill Yggesjön föreslås en skola för 500-600 elever (f-6), förskola för cirka 100 barn (6 avdelningar) samt en idrottshall. Skolan och förskolan behövs för att täcka behovet av förskole- och skolplatser i Vaggeryd de närmaste åren. Det är därmed angeläget att skolan ingår i första etappen av områdets utbyggnad, samt att skolan är tillgänglig med gena gång- och cykelvägar från andra delar av Vaggeryds tätort. Skolområdet kan utformas på många olika sätt. I planprogrammet illustreras en tänkbar lösning där skolans angöring sker från huvudgatan medan skolgården vänder sig mot sjön. Angöringen ska ha plats för

såväl föräldrar att hämta och lämna sina barn som lastzon för leveranser. I anslutning till skolans entréer ska väderskyddade cykelparkeringar anordnas. Skolorområdet ska uppfylla Boverkets rekommendation om friyta för förskolor och skolor. Det innebär minst 30 kvm friyta per elev i grundskolan och 40 kvm per barn i förskolan. Det närbelägna naturområdet kan användas som komplement och stimulera till lek och aktivitet. Idrottsanläggningen vid Karlavägen kan också nyttjas för skolans ändamål. I efterföljande detaljplaner behöver utformning av skolorområdet studeras mer ingående.

De centrala delarna av området utformas med småskaliga flerbostadshus om i huvudsak 2 våningar. Vissa delar av byggnaderna kan gå upp mot 4 våningar för att skapa variation och intressanta gaturum. En mindre kulle inom området tas tillvara genom att byggnadskropparna placeras fritt i landskapet, så att de klättrar upp på kullen.

I den norra delen av området föreslås friliggande småhus för att få en mjuk övergång till jordbrukslandskapet. Skog bibehålls mellan småhusen och jordbruksmarken som ett visuellt skydd. I övergången mellan flerbostadshusen och de friliggande småhusen, finns kedjehus och parhus.



Vy över huvudgatan och skolan



Vy från husen i park över kedjehus mot naturområdet

Norr om skolan föreslås kedjehus vid två bostadsgator som öppnar sig mot naturområdet och två punkthus. Rekreatiionsstråket längs sjöarna bildar en naturlig gräns mellan bebyggelsen och naturområdet. All bebyggelse hålls utanför strandskyddat område.

I den västra delen av området föreslås radhus och kedjehus runt två mindre gårdar med mindre lek- och mötesplatser för de boende. En stig leder in i skogen norr om radhusen. Ett grönstråk avgränsar mot verksamhetsområdet. Bostäderna i den norra och västra delen av området har utblickar över odlingslandskapet.

Närmast järnvägen föreslås det befintliga verksamhetsområdet kunna utvidgas norrut med plats för nya etableringar av småindustri eller handel med skrymmande varor. Störande verksamheter bör inte medges på grund av närheten till bostäder. Inte heller bör detaljhandel eller dagligvaruhandel medges, då det riskerar att konkurrera ut handeln i centrum och därigenom urholka kvaliteter i centrum.



Kedjehus i Nysäter, Mölnlycke



Radhus i Kungsängen, Jönköping

Etappindelning

Området kan delas in i flera detaljplaner och byggas ut i etapper.

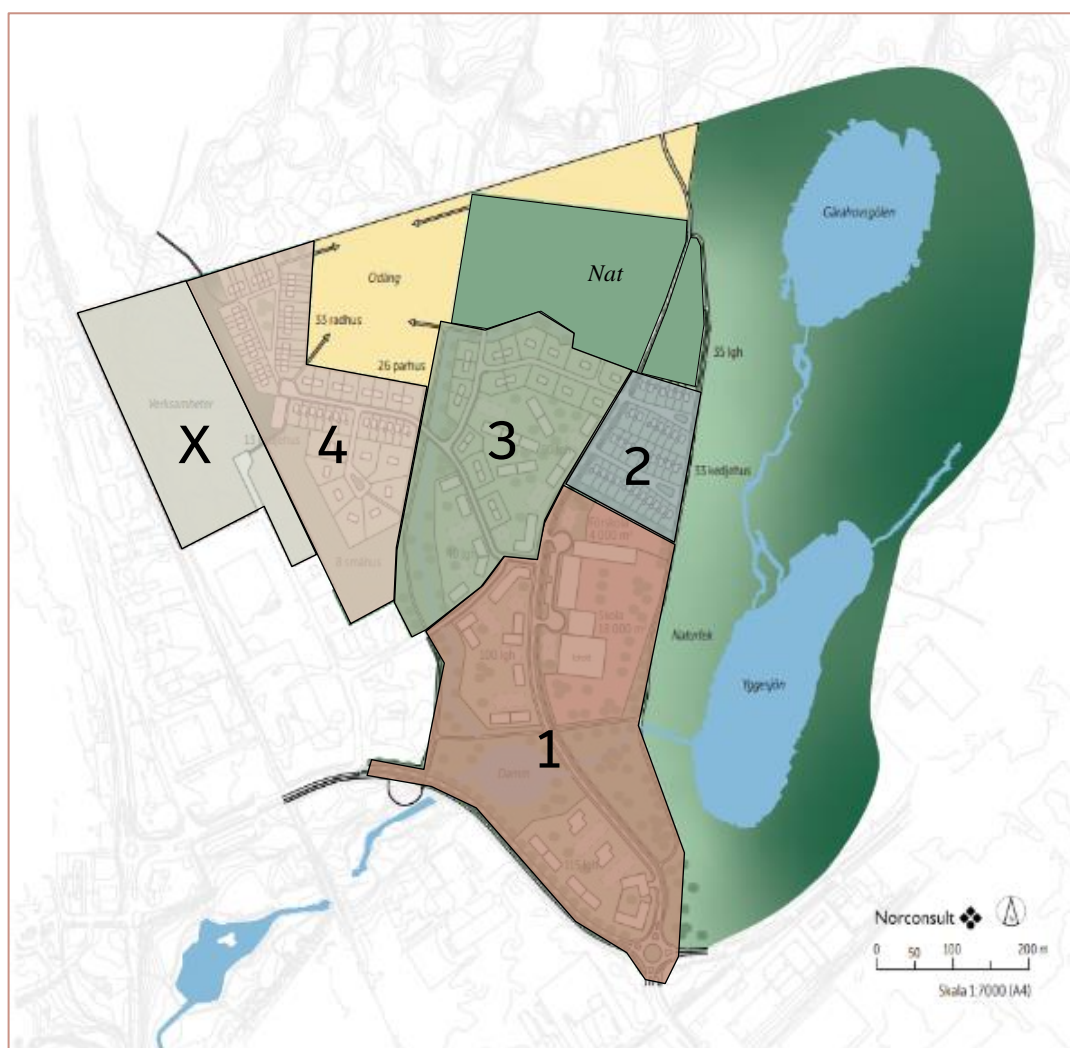
Etapp 1: Den södra delen närmast Hokvägen upp till skolan. Totalt ryms cirka 200-220 bostäder i den första etappen. Härigenom skapas en god angränsning till området och behovet av förskole- och skolplatser tillgodoses. Det ingår att ställa i ordning naturområdet längs huvudgatan in i området och mellan skolan och Yggen, samt anlägga ytor för dagvatten nedströms Yggen. Den första etappen är relativt omfattande för att underlätta för nödvändig utbyggnad av VA och annan teknisk försörjning och för att skapa en trygg miljö runt den nya skolan.

Etapp 2: Kedjehus norr om skolan ger varierade boendeformer inom området, cirka 30-35 bostäder.

Etapp 3: Småskaliga flerbostadshus och olika former av småhus såsom kedjehus, parhus och småhus väster om huvudgatan, cirka 140 bostäder.

Etapp 4: Radhus, kedjehus och småhus väster om diket/bäcken, cirka 60 bostäder.

Etapp X: Verksamhetsområdet detaljplanläggs när det behövs planberedskap för nya verksamheter eller vid förfrågan från intressent. Planering och utbyggnad av verksamhetsområdet kan ske fristående från utbyggnad av bostäder vid Yggen och Gäråhov.



Föreslagen etappindelning av programområde

Trafik och parkering

Anslutning till befintligt gatunät

Programområdet föreslås ansluta till befintligt gatunät vid en ny cirkulationsplats vid Hokvägen/Håkan Trulssons väg och vid Gärhovsvägen. Gena gång- och cykelstråk skapas genom att nyttja befintlig gång- och cykeltunnel under Hokvägen och genom att ansluta till befintlig cykelbana längs Håkan Trulssons väg. Cirkulationsplatsen förses med passage för gång- och cykeltrafikanter i alla fyra ben för att skapa en säker trafikmiljö för oskyddade trafikanter.

Trafiken från området leds mot centrum via Håkan Trulssons väg och Karlavägen. Detta är en lämpligare väg än längs Jönköpingsvägen och Storgatan då ökad trafik vid den befintliga plankorsningen med järnvägen i centrum bör undvikas. Kommunen och Trafikverket försöker tillsammans hitta en lösning på hur plankorsningen i centrum kan utformas på ett bättre sätt än idag. Den kan på sikt komma att stängas.

Framtida trafik från området har uppskattats till cirka 1 900 fordonsrörelser per årsdygn (ÅDT) (Norconsult, 2021 b). Merparten av trafiken (1 500 fordon) förväntas använda den nya huvudgatan. Trafiken på Gärhovsvägen förväntas öka med cirka 400 fordon per årsdygn. Figuren nedan visar förväntade trafikmängder i trafiknätet med anledning av exploatering enligt planprogrammet.



Framtida trafik med ny exploatering enligt planprogrammet. Trafikmängden på Gärhovsvägen är endast tillkommande trafik då trafikmätning saknas. © OpenStreetMap contributors, ODbL 1.0

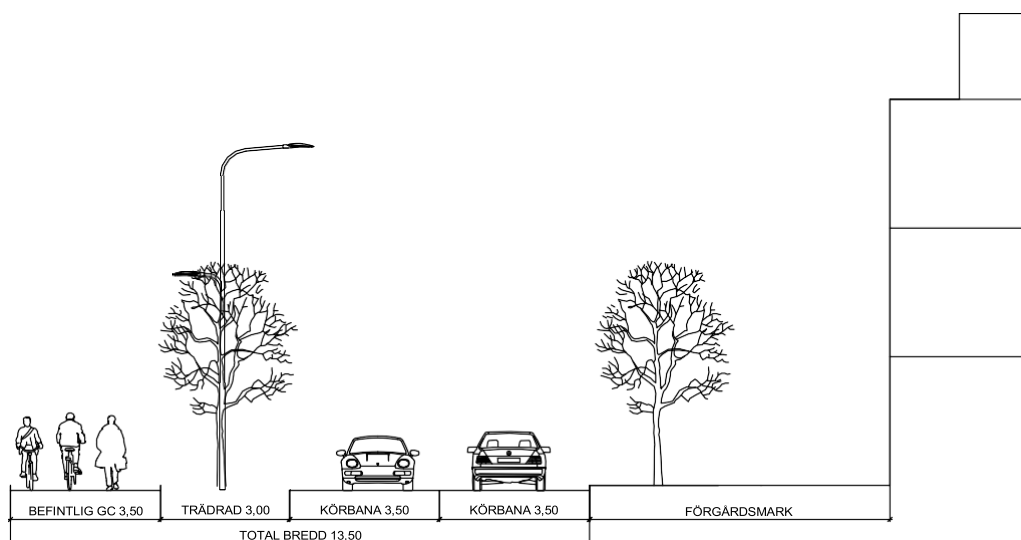
Hokvägen väster om den nya cirkulationsplatsen bör ändra karaktär från landsväg, utformad för genomfartstrafik, till en mer stadsmässig gata där hastigheten begränsas till 50 km/h. Det innebär att vägen bör smalnast av och förses med trädreder på båda sidor. Körbanorna föreslås smalnast av från åtta till sju meter, så att sektionen inklusive befintlig gång- och cykelväg blir 13,5 meter. Kvartermarkens förgårdsmark framför bostäderna förses med träd längs vägkanten. Förutsättningar för trädplantering och lämplig utformning av Hokvägen bör utredas mer i detalj i efterföljande detaljplaner för att säkerställa alla funktioner.



Hokvägen idag från Håkan Trulssons väg



Hokvägen idag västerifrån



Typsektion ombyggnad av Hokvägen till en stadsgata

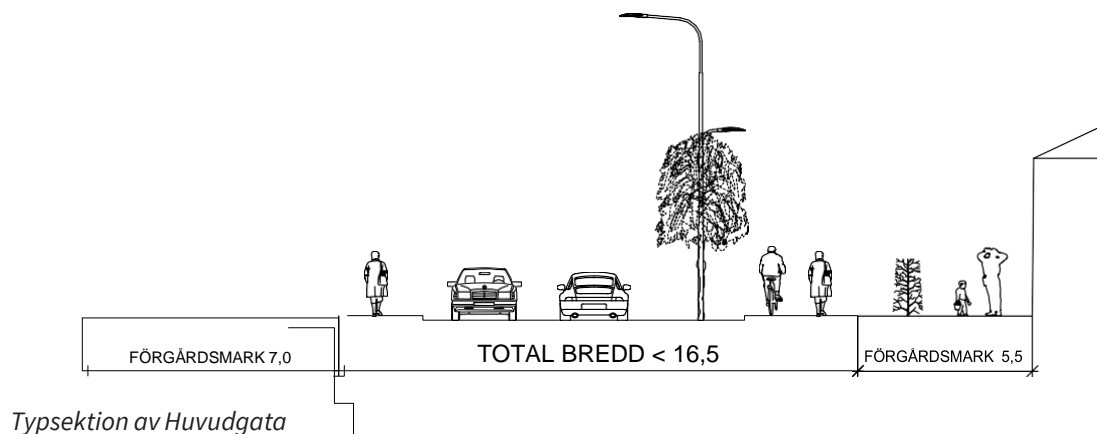
Befintlig grusväg österut från Gärhovs gård (Gärhovsvägen) ska användas som huvudsaklig tillfartsväg till jordbruksfastigheten för att minska behovet av transporter genom området. I samband med efterföljande detaljplaner ska kommunen i samverkan med väghållare och berörda fastighetsägare utreda eventuella fastighetsrättsliga åtgärder och behov av förstärkning av denna väg. Kommunens ansvar för eventuella åtgärder på grusvägen ska särskilt utredas.

Gatunätet inom området

Ett sammanhängande gatunät skapas genom en trädplanterad huvudgata och ett nät av angränsande lokalgator. Huvudgatan följer i stort den befintliga grusvägens sträckning och utformas så att merparten av trafiken leds till cirkulationsplatsen vid Hokvägen/Håkan Trulssons väg.

Huvudgatan förses med gång- och cykelbana närmast skolan och trottoar på andra sidan. Lokalgator med flerbilshus eller kedjehus utformas med trottoarer, medan lokalgator med enbart småhus utformas som en blandad yta för alla trafikanter att samsas på.

Gena gång- och cykelstråk skapas genom att den befintliga tunneln under Hokvägen utnyttjas för gång- och cykelstråk längs bäcken upp till odlingsmarken/kolonilotterna, till skolan och till elljusspåret runt sjöarna. Dessa stråk går nära bostäder för att bli trygga att vistas på. Att det går att välja flera alternativa vägar genom området är också en faktor som ökar tryggheten för fotgängare och cyklister. Antingen i grönstråken längs vatten och bostadsgårdar, på lokalgator i blandtrafik eller på separerad gång- och cykelväg längs huvudgatan.



Parkering

Parkering löses i mindre enheter på kvartersmark intill flerbostadshus och radhus, samt på den egna tomten vid kedjehus, parhus och fristående villor. Efterföljande detaljplaner ska möjliggöra garage under flerbostadshus för att höja kvaliteten i området och hushålla med mark. Garagen bör företrädesvis utformas som halvkällare för flexibel användning över tid. Bottenvåningen hamnar då en halv våning upp från gatunivån, vilket ger förutsättningar för såväl god boendemiljö som trygga och trevliga gaturum.

Vid flerbostadshus och radhus utgår förslaget från cirka 1 parkeringsplats per lägenhet, medan kedjehus, parhus och fristående villor har plats för minst 2 bilar på den egna tomten (i garage/carport, samt uppställning framför carporten). I efterföljande detaljplaner bör lämpligt utrymme för parkering utredas närmare genom att utgå från sannolikt framtida bilinnehav och förutsättningar att skapa god mobilitet med andra färdmedel än bil. Parkeringsplatser tar mycket mark i anspråk och utgör en stor kostnadspost vid exploatering.

Grönstruktur

Naturområdet i anslutning till de båda sjöarna bibehålls. Närmast bebyggelsen och angöringen i södra delen av området bör dock skogen gallras så att man får ett luftigare intryck och skapar utblickar över Yggesjön och Linnarebäcken. Eventuell dispens från strandskyddet hanteras i efterföljande detaljplan. Skogsridån på den östra sidan av sjöarna och mot befintliga verksamheter i väster ska bibehållas som visuell avskärmning mot återvinningscentralen och industrier. Ingen förändring föreslås därför i naturområdet öster om sjöarna. En skogsridå ska också bibehållas mellan bostäderna och jordbrukslandskapet i norr.

Våtmarkerna ska bibehållas för att säkerställa dess funktion för dagvatten och naturvärden.

Den befintliga skogsvägen utvecklas som ett rekreativstråk längs den västra sidan av sjöarna. Rekreativstråket kan användas av boende i Vaggeryd, i skolans idrottsundervisning och av de idrottsföreningar som har sin verksamhet på andra sidan



Inspiration, grillplats vid Ötjärn, Mölnlycke



Skridskoåkning på Ötjärn, Mölnlycke



Naturlek i Mölnlycke

Hokvägen. Det blir tillgängligt för alla genom att kopplas till det överordnade gång- och cykelnätet.

Mellan skolan och Yggesjön anordnas naturlek med grillplats och kanske en bastu. Vintertid kan sjöarna användas för skridskoåkning.

Ett grönstråk med gång- och cykelbana anläggs längs diket i nordsydlig riktning genom området, samt som skyddande barriär mot verksamhetsområdet väster om bostäderna.

Ängen i norra delen av området används för mindre djurhållning, kolonilotter eller annan odling.

Huvudgatan genom området utformas med en ensidig allé i en gräsremsa mellan körbanan och gång- och cykelvägen. Hokvägen trädplanteras på båda sidor.

Ett grönstråk med gång- och cykelbana anläggs längs diket i nordsydlig riktning genom området, samt som skyddande barriär mot verksamhetsområdet väster om bostäderna. Från radhusen i nordvästra delen av området leder en stig in i skogen norr om området.

Ängen i norra delen av området kan användas för mindre djurhållning, kolonilotter eller annan odling. Förutsättningar för eventuellt fortsatt arrende av ängen bör utredas i samband med efterföljande detaljplaner.

Huvudgatan genom området utformas med en ensidig allé i en gräsremsa mellan körbanan och gång- och cykelvägen. Hokvägen trädplanteras på båda sidor för att skapa gaturum och bidra till att ändra karaktären från landsväg till en mer stadsmässig gata.

Teknisk försörjning

Dagvatten

Dagvatten tas omhand genom att våtmarkerna vid sjöarna bibehålls, genom avrinning till diket i nordsydlig riktning samt genom att Linnarebäcken breddas till en dagvattendamm mellan Hokvägen och den nya huvudgatan genom området. Befintlig lågpunkt vid angringen till området avleds till dagvattendammen. Diket utformas så att det kan rymma tillräckligt mycket vatten och så att det ger upplevelsekvalliteter för de som bor och vistas i området. Exempelvis genom att dagvattnet används i gestaltningen av angränsande bostadsgårdar.

Dagvatten ska i så hög utsträckning som möjligt hanteras i öppna lösningar på bostadsgårdar, skolområdet och allmänna ytor. Då området är flackt måste möjliga avrinningsvägar studeras i samband med efterföljande detaljplanering, för att undvika instängda områden. Andelen hårdgjorda ytor bör minimeras. Exempelvis kan parkeringsytor utformas med genomsläppliga material och delar av skolgården bör vara naturmark.

Vatten och avlopp

Området ansluts till kommunalt vatten och avlopp.

Energiförsörjning

Området ansluts till kommunens fjärrvärmeområde. Vid markanvisningar och vid utbyggnad av kommunala byggnader i området bör krav införas på att byggnader utformas som lågenergi- eller nollenergihus och förses med solceller/-paneler på tak med lämpliga väderstreck.



Öppna dagvattenlösningar kan tillföra upplevelsekvalliteter, foto Emma Nilsson Keskitalo, Norconsult

Avvägning enligt miljöbalken

De grundläggande hushållningsbestämmelserna i miljöbalken syftar till att mark- och vattenområden ska användas till det de lämpar sig bäst för, med hänsyn till beskaffenhet, läge och behov. Utöver det ska företräde ges sådan användning som medför en från allmän synpunkt god hushållning.

Planprogrammet innebär en utbyggnad av Vaggeryds tätort med bebyggelse och tillhörande infrastruktur som ansluter befintliga strukturer. Planområdet berörs inte av några riksintressen. Detaljplanen bedöms vara förenlig med miljöbalkens grundläggande hushållningsbestämmelser (MB 3 och 4 kap). Området bedöms vara lämpligt för bostadsändamål, skola/förskola och mindre verksamheter.

Om genomförandet av en plan eller ett program kan antas få en betydande miljöpåverkan, ska miljökonsekvenserna redovisas enligt 6 kap. 11, 12 och 16 §§ miljöbalken (enligt plan- och bygglagen 4 kap. 34 §). Kommunen bedömer att ett genomförande av planprogrammet inte medför betydande miljöpåverkan (se bilaga).

Att utreda inför fortsatt planering

- Geoteknisk utredning. Provtagning kan med fördel samordnas med markprover för att säkerställa eventuell förekomst av föroreningar.
- Markprover för att utreda eventuell förekomst av föroreningar i mark och i Yggesjöns bottensediment.
- Risker och störning med anledning av närbelägna tillståndspliktiga verksamheter.
- Trafikbuller.
- VA-nät med eventuella behov av pumpstation och/eller tryckstegringsstation.
- Dimensionering och utformning av dagvattenytor så att de både fyller en teknisk funktion och ger höga upplevelsevärden. Hjortsjöns vattenkvalitet ska inte försämrats och skyfall ska inte orsaka stora skador eller risk för människors hälsa och säkerhet.
- Arkeologisk utredning enligt kulturmiljölagen 2 kap 11 §.
- Behov av särskilda boendeformer exempelvis äldreboende.
- Lämpligt parkeringstal vid flerbostadshus och radhus. Utredningen bör fokusera på sannolikt framtida bilinnehav och förutsättningar att skapa god mobilitet med andra färdmedel än bil.
- Utformning av allmän platsmark såsom gator och naturlekplatsen vid Yggesjön. Förutsättningar för trädplantering och utformning av Hokvägen.
- Utformning av kvartersmark med olika boendeformer och bostadstyper, skolans och förskolans utformning m.m.
- Avtal om markanvisningar med villkor utifrån planprogrammets inriktning för bebyggelsens utformning och med hög hållbarhetsklassning av bebyggelsen.
- Förutsättningar för fortsatt arrende av berörd jordbruksmark.
- Fastighetsrättsliga åtgärder och behov av förstärkning av befintlig grusväg österut från Gärhovs gård. Kommunens ansvar för eventuella åtgärder på grusvägen ska särskilt utredas.

Underlag

Grönplan för Vaggeryds tätort, kommunfullmäktige, Vaggeryds kommun, 1 september 2008.

Grönstrukturplan, Vaggeryds kommun, kommunfullmäktige, Vaggeryds kommun, 22 juni 2020.

Historisk inventering av potentiellt förorenade områden, Norconsult 2021.

Lokalplan 2020-30, barn- och utbildningsnämnden, Vaggeryds kommun, 24 februari 2021.

Naturvårdsplan, Vaggeryds kommun, Tyréns 2021

Strategiskt boendeutvecklingsprogram 2015–2018, del 2 – mål och strategier, kommunfullmäktige, Vaggeryds kommun, 30 maj 2016.

Strategiskt hållbarhets- och utvecklingsprogram för Vaggeryds kommun, kommunfullmäktige, Vaggeryds kommun, 26 oktober 2020.

Trafikutredning, Norconsult 2021.

Trafikrapport, 8 mätplatser, mätdata insamlad 2021-03-03 - 2021-03-10, Trafikia 2021

Vaggeryd kommuns dagvattenstrategi, del 1 – Mål och strategier, kommunfullmäktige, Vaggeryds kommun, 27 maj 2019.

Översiktsplan för Vaggeryds kommun, kommunfullmäktige, Vaggeryds kommun 2012 och aktualitetsförklarad 2015.

Översvämningskartering utmed Lagan, Sträckan från Käringsjön till Fågelforsdammen, Myndigheten för samhällsskydd och beredskap, 2020-12-08.



**VAGGERYDS
KOMMUN**